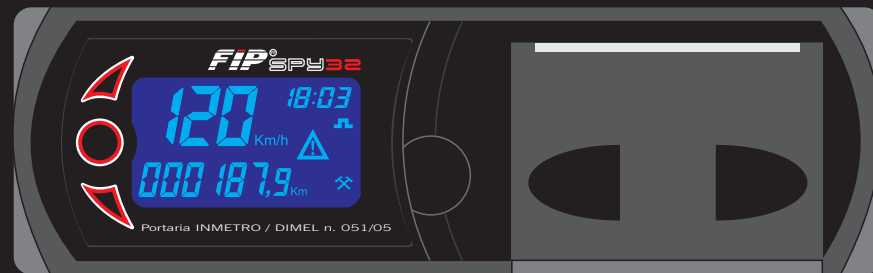


FIP®

www.fip.com.br

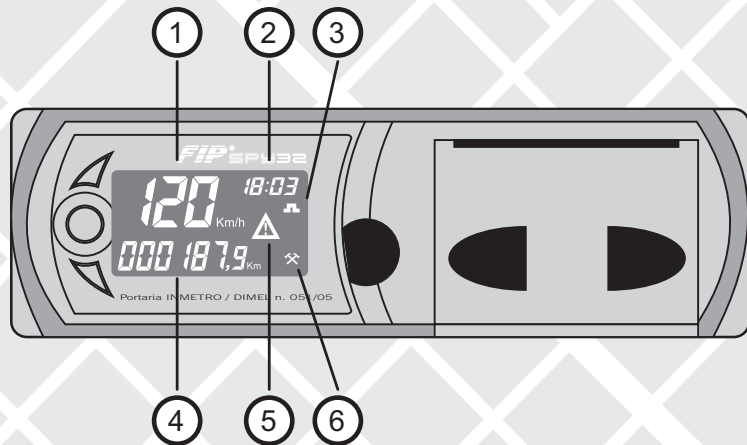
TACÓGRAFO
DIGITAL

SPY32



MANUAL DE
INSTRUÇÕES

CONHECENDO O TACÓGRAFO



4

1. Velocímetro

Indicação da velocidade instantânea desenvolvida pelo veículo, com indicação máxima limitada a 250 km/h, e divisão de 1 km/h;

2. Relógio

Indicação de hora, através de relógio eletrônico digital, com divisão de 1 minuto.

3. Sinal de velocidade

Aparece quando o veículo está em movimento, e indica o funcionamento correto do sensor de velocidade.

4. Odômetro

Indicação da totalização de distância percorrida pelo veículo (odômetro), com indicação máxima de 999.999,9 km, e divisão de 0,1 km.

5. Alerta

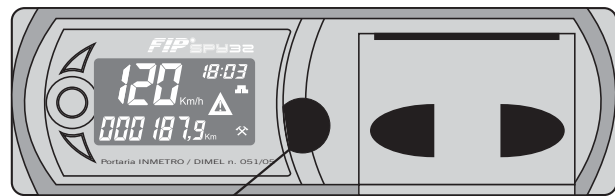
Indicação de falha do sistema.

6. Condutor Identificado

Indicação de condutor devidamente identificado;

5

IDENTIFICANDO O CONDUTOR



Contato para identificação do condutor

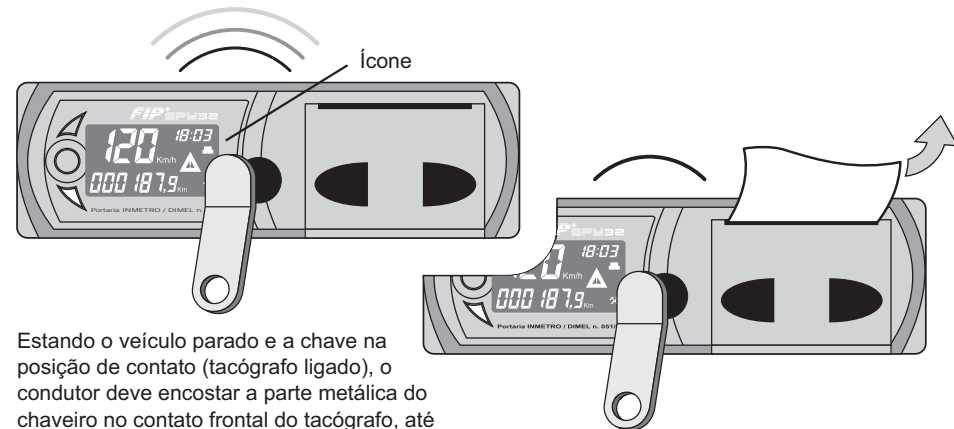
CHAVEIRO BUTTON

Para identificar o condutor é necessário que o veículo esteja parado e que o condutor tenha em mãos o acessório de identificação, denominado **chaveiro button**.



6

O **chaveiro button** contém internamente um chip numerado seqüencialmente que identifica o condutor do veículo. Ele acusa quando e quem dirigia o mesmo, e é importantíssimo principalmente quando este é utilizado por vários motoristas*. Esta identificação deve ser feita todas as vezes que entrar e sair do veículo.



Estando o veículo parado e a chave na posição de contato (tacógrafo ligado), o condutor deve encostar a parte metálica do chaveiro no contato frontal do tacógrafo, até que sejam emitidos 3 sinais sonoros; neste instante um ícone aparece no display do aparelho.

- O condutor está devidamente identificado e o veículo está pronto para ser utilizado.

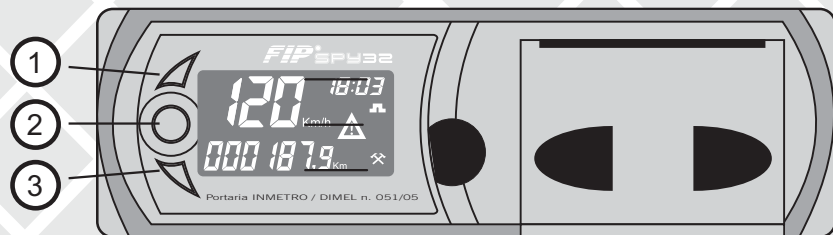
Para retirar a identificação do condutor deve-se proceder conforme a descrição anterior, até ser emitido 1 sinal sonoro. Neste instante o ícone será desativado.

* Cada tacógrafo suporta a identificação de até 4 condutores. Para cadastrar novos condutores, entre em contato com algum endereço credenciado para adquirir os identificadores.

7

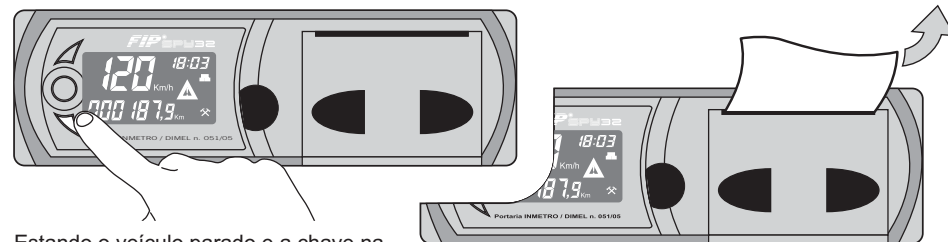
UTILIZANDO O TACÓGRAFO

O dispositivo de comando é formado por 3 teclas, **só funcionam com o veículo parado** e têm as seguintes funções:



1. Avanço de papel
2. Tecla reserva
3. Impressão do relatório das últimas 24 horas

IMPRIMINDO O RELATÓRIO



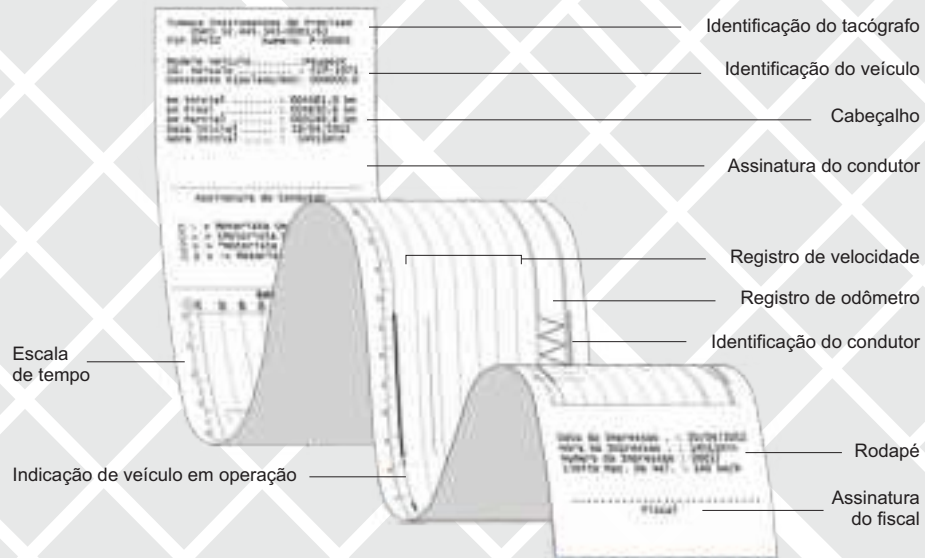
Estando o veículo parado e a chave na posição de contato (tacógrafo ligado), aperte a tecla para impressão por 2 segundos; Um 'bip' indicará o início da impressão;

- Ao parar a impressão, retire o relatório, puxando o papel em direção ao picote.

A CONSTANTE k

Cada veículo tem características próprias, como a dimensão de rodas e pneus, a calibragem dos pneus, etc. Estas características são utilizadas para o cálculo da constante k, que é um número calculado para cada veículo no momento em que se instala o tacógrafo no veículo. É importante ressaltar que qualquer alteração nos itens que compõem o cálculo, como trocas de rodas do momento da 1ª aferição, desgaste dos pneus, certamente alterará a constante k, então o veículo deve ser novamente aferido em uma das oficinas credenciadas.

INTERPRETANDO O TACÓGRAFO



O relatório ou fita diagrama fornece os dados completos para uma averiguação detalhada da rotina do veículo num determinado espaço de tempo. Dentre os vários dados, identifica o veículo, o(s) condutor(es) do veículo, a constante k do veículo, a kilometragem inicial, final, data e hora do período em questão, hora da impressão e áreas para assinaturas do condutor e do fiscal.

Escala de Tempo

Situa o gráfico dentro do período das últimas 24 horas.

Indicação de veículo em operação

Linha grossa - significa que o veículo estava em operação naquele momento.

Linha fina - representa o veículo fora de operação.

Registro de Velocidade

Esta área, subdividida por linhas que representam 20 km/h, registra as velocidades máximas alcançadas naquele minuto pelo veículo, com limite de impressão de 140 km/h. O segmento em branco significa que naquele instante o tacógrafo estava desconectado da bateria.

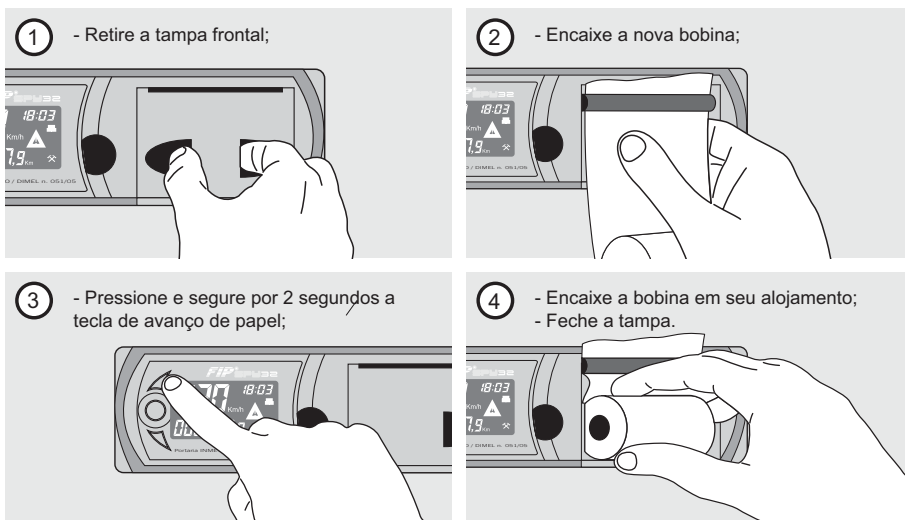
Registro de Hodômetro

Esta faixa do relatório representa o registro do hodômetro, ou seja, a distância percorrida pelo veículo, e cada segmento de reta corresponde a intervalos de 10 km.

Identificação do Condutor

A última faixa do relatório registra que condutor e a que horas estava dirigindo o veículo, respeitando codificação no cabeçalho do relatório.

COMO TROCAR A BOBINA



A falta de papel poderá acarretar em multas pelos órgãos fiscalizadores. O uso de papel não homologado poderá acarretar em danos no mecanismo impressor, e consequente perda da garantia. Use sempre as bobinas originais FIP.

CONFIGURAÇÕES E AJUSTES

O tacógrafo, ao ser instalado no veículo, já foi devidamente aferido e ajustado. Qualquer alteração ou ajuste nos dados originais (horas, constante k, hodômetro), se necessário, deverá ser executado somente em uma das oficinas credenciadas.

Qualquer tentativa de ajuste feito por pessoas não credenciadas poderá avariar o equipamento, além de consequentemente perder a garantia de fábrica.

O tacógrafo possui um relógio digital, com divisão em minutos, que assim como o hodômetro é ajustado somente nas oficinas credenciadas. Possui também internamente uma bateria com durabilidade mínima de 2 anos, que alimenta o aparelho mesmo que o veículo estiver com a bateria desconectada.

FALHA DO SISTEMA

Se por algum motivo o ícone que indica falha de sistema aparecer no display do aparelho, dirija-se a uma oficina credenciada mais próxima para averiguação do sistema.